

A photograph of an elderly man with a joyful expression, wearing a purple and white striped shirt. He is holding a large, full blue plastic bag. The background is a slightly blurred indoor setting with windows and a television.

# MEMORIA 2019-2020



ASOCIACIÓN SONRÍE Y CRECE DE JÓVENES

A continuación, os presentamos la memoria de Sonríe y Crece del curso 2019-2020. Con ella queremos mostrar de una forma transparente y sencilla, todo lo relacionado con la labor realizada por la asociación durante el curso 2019-2020.

## **ASOCIACIÓN SONRÍE Y CRECE DE JÓVENES**

[sonrieycrece@sonrieycrece.es](mailto:sonrieycrece@sonrieycrece.es)

[www.sonrieycrece.es](http://www.sonrieycrece.es)

## **EQUIPO DE REDACCIÓN**

Ainhoa Iglesias, Alex Pla, Blanca Encinar, Blanca de Medrano, Cristina Ferreras, Guillem Bogunya, Javier Comadrán, María Iglesias, María Jarque, Marta Chavez, Mireia Molner, Roger Cucurull.

## **FOTO DE PORTADA**

Un hombre recogiendo una bolsa de alimentos entregado por los miembros de la "Asociación Nuevos Caminos" para paliar los efectos de la pandemia en las familias de Sabana Yegua.

# ÍNDICE

Carta de Presentación	Página 3
Covid-19 y la R. Dominicana	Página 5
Sonríe y Aprende	Página 8
Sonríe y Vida	Página 12
Sonríe y Construye	Página 16
Sonríe y Crece	Página 21
Voluntarios	Página 22
Recursos Económicos	Página 22
Eventos	Página 23
Retos de futuro	Página 25
Colaboradores	Página 27
¿Quieres colaborar?	Página 28

## JUNTA DIRECTIVA

**Presidente: Javier Comadrán**

**Secretario: Guillem Bogunyà**

**Tesorero: Pere Forner**

### **Vocales:**

**Eduard Ballvé / Maialen Martínez / María Jarque / Ana Comadrán / Irene Carrascosa / Julia Creus / Roger Cucurull / Mireia Molné / Cristina Farreras / Alex Pla / Paloma Millaruelo / Marta Chávez / Carlos Comadrán / Patricia Bau**

## CARTA DE PRESENTACIÓN

Estimados lectores y lectoras,

A continuación, os presentamos la memoria de Sonríe y Crece. Con ella queremos mostrar de una forma transparente y sencilla, todo lo relacionado con la **labor realizada** por la asociación **durante el curso 2019-2020**.

En primer lugar, la asociación está formada por voluntarios y voluntarias, de modo que todos los proyectos, eventos y otras actividades que desarrollamos lo hacemos por el estrecho vínculo que tenemos con los habitantes de **Sabana Yegua, beneficiarios directos de nuestras acciones**. Esta labor no sería posible sin las personas, empresas e instituciones que colaboran, ayudan y participan cada año en los eventos de la asociación. Con esta memoria queremos hacerlos un poco más partícipes y mostrar nuestro agradecimiento.

Como cada año, en Sonríe y Crece **trabajamos para dar continuidad a nuestros proyectos existentes y detectar posibles necesidades** de la población de Sabana Yegua, así como consensuar con los habitantes caminos para revertir estas situaciones. Nuestra labor no sería posible sin la ilusión, dedicación y vínculo entre voluntarios y residentes de la población dominicana.

Este año, dar continuidad a nuestras tareas ha sido especialmente difícil debido a la **pandemia del SARS-CoV-2**, que ha golpeado a toda la población, derivando en las crisis sanitaria y económica global con la que aún convivimos. Y como en todas las crisis, **los más afectados son aquellos que disponen de menos recursos**, donde se incluyen los habitantes de Sabana Yegua.

A la necesidad de recibir más ayuda por parte de los habitantes dominicanos, se le ha sumado nuestra dificultad para recaudar fondos. Nuestra asociación tiene como principal método de recaudación y de divulgación la organización de eventos. Este año no se han podido celebrar debido a las restricciones impuestas por las autoridades sanitarias en reacción al contexto que vivimos. A pesar de esto, hemos trabajado para encontrar alternativas a través de actividades virtuales y campañas de donación.

Además, desde que se fundó Sonríe y Crece, el **2020 ha sido el primer año en que no ha viajado un equipo de voluntarios** a República Dominicana. Las principales consecuencias de este hecho han sido: (1) no hemos podido recabar información "in situ" de los problemas que afectan a la población de Sabana Yegua, (2) no se ha podido dar continuidad a nuestros proyectos que se realizan físicamente en la localidad dominicana ni iniciar nuevos proyectos y (3) tampoco hemos podido reforzar el vínculo entre los habitantes de Sabana Yegua y los voluntarios de Sonríe y Crece cómo se hace cada verano. Vínculo que nos ayuda a comprender la importancia de las necesidades de la zona y a recordar porque estamos dedicando tantos esfuerzos.

A pesar de todos estos contratiempos, **hemos trabajado para mantener el contacto con muchos de los habitantes de Sabana Yegua y con los miembros de Nuevos Caminos** para saber en todo momento la situación en Sabana Yegua, así como asegurar la continuidad de la mayoría de nuestros proyectos hasta que se nos permita desplazarnos.

Pese a este año tan atípico, **también queremos compartir buenas noticias** que llegan de República Dominicana. Destacamos que Anayelis (una de nuestras chicas becadas) ha obtenido con éxito el título de bachillerato y celebramos que podemos seguir ofreciéndole una beca educativa en sus estudios universitarios de medicina. Por otro lado, desde Sonríe y Vida, se ha colaborado con Nuevos Caminos en los proyectos de emergencia para hacer frente a la crisis de la Covid-19 y dar continuidad al proyecto de botiquines de nuestra asociación.

Por último, respecto a Sonríe y Construye, estamos desarrollando un nuevo proyecto dedicado a la vivienda en Sabana Yegua que pronto saldrá a la luz. La ampliación del proyecto de reciclaje se ha suspendido temporalmente debido al cierre de las escuelas durante la pandemia. No obstante, trabajamos con tal de retomar este y el resto de nuestro proyectos vinculados al sector de la construcción y el reciclaje.

Deseamos que esta memoria sea de vuestro agrado y que con ella logréis comprender un poco mejor los proyectos en los que trabajamos con tanto esfuerzo e ilusión.

Gracias por todo el esfuerzo y apoyo que nos dais para poder seguir adelante.

Equipo de Sonríe y Crece







## COVID-19 Y LA REPÚBLICA DOMINICANA

En primer lugar nos gustaría contextualizar de forma general la situación de la pandemia en República Dominicana a lo largo del curso para facilitar la comprensión de la memoria.

El primer caso por coronavirus se confirmó el 1 de marzo de 2020 debido a un turista italiano que llegó a la isla días antes sin presentar síntomas. Sin embargo, no fue hasta el **17 de marzo** que **el presidente Danilo Medina anunció una serie de medidas que incluían el cierre de fronteras**, la suspensión de actividades educativas y la cancelación de eventos públicos, así como la suspensión de todas las actividades comerciales a excepción de supermercados, colmados, estaciones de combustible y farmacias.

Poco después el Congreso decretó el Estado de Emergencia, y el 20 de marzo el presidente ordenó un toque de queda nocturno desde las 20h a las 6h tras la confirmación de 72 casos en el país. Este fue ampliado el 27 del mismo mes desde las 17h hasta las 6h. **A finales de marzo de 2020, el país registraba 1109 casos y 51 personas fallecidas** a causa de la pandemia.

**A nivel educativo se suspendieron las clases presenciales** y no se han retomado aún. Entre marzo y junio cada profesor improvisó a título individual la manera de dar las clases, utilizando las redes sociales que tienen a su alcance. Esto supuso una gran dificultad para todos aquellos alumnos de sectores sociales más desfavorecidos pues tienen difícil acceso a las tecnologías necesarias para seguir las clases con esta metodología.

Dadas las problemáticas, **el gobierno dominicano ideó un plan para garantizar el acceso a la educación a distancia** de todos los alumnos independientemente de sus condiciones sociales. Este plan consiste en dar los conocimientos teóricos mediante los distintos canales de televisión con horarios en función de cada curso y disciplina, y con el soporte de los profesores locales para la corrección de tareas y resolución de dudas. Dada la dificultad de poner en marcha este plan educativo, se retrasará la fecha de inicio de las clases de agosto a noviembre.

**En el caso de Sabana Yegua, aunque la Covid-19 no ha causado problemas de salud graves en la población**, si que es cierto que con motivo de las medidas

tomadas por el gobierno, como el toque de queda y el confinamiento domiciliario, **muchas familias han sufrido debido a la imposibilidad de desplazarse a sus puestos de trabajo** y ganar unos pesos imprescindibles para su día a día.

Por este motivo, **la Asociación Nuevos Caminos tomó las riendas de un plan de suministro de alimentos básicos para sostener esta situación** (en la página anterior, un miembro de la Parróquia de la Sagrada Familia de Sabana Yegua entrega un pack de alimentos básicos a una vecina de Sabana Yegua).



*Miembros de la Parróquia prepara raciones de alimentos.*

Son en este tipo de acciones lideradas por la asociación Nuevos Caminos en las que Sonríe y Crece ha podido participar desde la distancia recogiendo fondos, sensibilizando de la situación tanto en España como en la República Dominicana a través de redes sociales, etc.







## SONRÍE Y APRENDE

'Sonríe y aprende' es el programa que se encarga de suplir las carencias educativas de los niños y jóvenes de Sabana Yegua. Este año, debido a la imposibilidad de desplazarse hasta la localidad de Sabana Yegua no se han podido desarrollar los proyectos habituales pero la asociación ha seguido trabajando para revertir esta situación lo antes posible, así como asegurar la continuidad de las becas educativas de nuestros alumnas y alumnos.

## AFECTACIÓN DE LA COVID

Este ha sido el **primer año en nuestros 10 de historia en el que no nos hemos podido desplazar** para desarrollar ninguno de nuestro proyectos tan esperados por los jóvenes de Sabana Yegua.

Previo a la pandemia, **el proyecto 'Creadores de Esplais' estuvo activo hasta febrero de 2020**, ya que el grupo de monitores dominicanos dinamizaban 'los Veranitos' que se organizaban los sábados. Sin duda una gran noticia ver como estos monitores se han hecho suya la responsabilidad de dar continuidad a este proyecto tan bonito.

Otro eje de Sonríe y Aprende son **las clases de refuerzo en la 'Escuelita'** que este año **no se han podido realizar** por las medidas que impedían reuniones de un número tan elevado de personas.

El último proyecto que forma parte de este programa son las becas educativas. Con mucho esfuerzo por parte de todos, **hemos podido llevar a cabo el seguimiento de las becas** tanto de las escolares como de las universitarias.

A cotinuación entramos en profundidad en el trabajo que hacemos desde la vertiente más educativa de Sonríe y Crece:

## CLASES DE REFUERZO

**La escuela de San Francisco de Sabana Yegua no ha abierto las puertas este pasado verano** para hacer 'la Escuelita', proyecto que llevamos desarrollando desde hace 10 veranos.

Después de muchas mejoras metodológicas implementadas durante los últimos veranos, el éxito de 150 participantes en julio de 2019 y la implicación de la comunidad junto a proyectos como el reciclaje...

**Las clases en la Escuelita refuerzan los contenidos escolares aprendidos durante el año e intercambiar puntos de vista, además de recibir atención emocional y de escucha con los voluntarios.** También, uno de los objetivos es seguir

aprendiendo durante las vacaciones de verano para empezar el curso escolar con el hábito de ir a la escuela, atender y participar en las sesiones.

Para entender la situación educativa en República Dominicana y, concretamente, en el pueblo de Sabana Yegua, es necesario que veamos con perspectiva todo el curso escolar.

**Las clases empezaron la 3ª semana de agosto 2019 con total normalidad hasta marzo de 2020** cuando las escuelas del país cerraron y los maestros se adaptaron a la nueva situación.

**Los liceos (institutos públicos) y algunas escuelas primarias del pueblo crearon grupos de WhatsApp para hacer sus clases** y mandar las tareas. Pero ¿todos los alumnos de Sabana Yegua tienen acceso a un dispositivo con Internet para seguir las clases?

**La mayoría de los hogares disponen de solo un teléfono y muchas veces no se pueden permitir recargar el móvil** (tarifa diaria/mensual de Internet). A menudo, ese teléfono lo suele llevar el padre para atender a llamadas para trabajos, así que en la mayoría de las casas no hay un celular de sol a sol porque el padre no está en la casa. Y por otro lado, el orden de importancia de uso de este dispositivo es según la edad, y en familias numerosas sucede que los más pequeños siguen sin atender a las clases porque sus hermanos mayores tienen prioridad para ponerse al día de sus clases.

*Las clases en formato online han dificultado el acceso a la educación de muchos jóvenes de Sabana Yegua.*

Este inicio de curso 2020-2021 ha sido de todo menos habitual en la República Dominicana. En agosto no abrieron las escuelas ni se llevaron a cabo las pruebas nacionales de acceso a la universidad.

Creemos que de ahora en adelante pueden aparecer nuevas carencias educativas, por esa razón los miembros de Sonríe y Crece queremos mostrar nuestra preocupación.

Si analizamos la zona nos damos cuenta de la crisis sanitaria está agravando la situación de la educación en el país: (1) altas tasas de baja alfabetización en la zona, (2) la falta de recursos y (3) emergencia nuevas necesidades y dificultades educativas.

Aunque somos conscientes de la situación actual, si el **verano 2021** podemos viajar, sabemos que **tendremos un nuevo reto: contribuir en la búsqueda de soluciones para las nuevas dificultades que vive la educación.**



*Cristina y Roger, voluntarios de Sonríe y Crece, en una videollamada con dos de nuestros becados.*

## CREADORES DE ESPLAIS

**Los Veranitos que hacíamos durante nuestra estancia** en la zona, junto con los monitores de los distintos pueblos, **se han visto suspendidos** por varios motivos:

- (1) el grupo de miembros de Sonríe y Crece no se ha podido desplazar hasta República Dominicana
- (2) las medidas de seguridad del país no permiten la reunión de tantos participantes
- (3) nuestros monitores no tienen la formación para dar juegos donde se evite el contacto físico.

Por eso este verano se tomó la difícil decisión de no organizar Veranitos ni el

km15, ni en Altagracia ni en Sabana Yegua.

Referente a Sabana Yegua, **previo a la crisis sanitaria global, los monitores y monitoras de Sabana Yegua estaban realizando distintos 'Veranitos'** con mucha participación por parte de los niños y niñas. ¡Todo un éxito!

Los 'Veranitos' de los sábados se desarrollaron con un aumento notable de participación, tanto por parte de los monitores como de los niños y niñas. Esta actividad siguió la campaña del verano 2019 donde juntos diseñamos un eje transversal a partir de la figura de 'los piratas'.

Para preparar estas sesiones, **nuestro equipo de monitores dominicanos se reúne unos días previos al Veranito para pensar los distintos juegos y atribuyen a cada sesión uno o varios valores.**

Así ayudamos a los más pequeños y pequeñas a pensar sobre los valores que hemos aprendido jugando y asentar las bases sobre algunos de los valores más importantes como el respeto, la tolerancia o la igualdad.

Valoramos el esfuerzo para hacer 'los Veranitos' y estamos más que satisfechos del crecimiento personal y humano en algunos de los monitores más veteranos liderando 'los Veranitos'. Nos demuestran, día a día, que todo el trabajo hecho en las formaciones de monitores deja su rastro en las futuras generaciones.

Algunas de las actividades propuestas de estos Veranitos fueron ir de excursión a la Loma (la colina del pueblo) subir parte de la cuesta y merendar arriba. Otros días utilizaron los espacios de la parroquia la Sagrada Familia de Sabana Yegua para jugar en las instalaciones exteriores e interiores. Además, este año también hemos ocupado espacios públicos como la cancha de San Francisco para realizar 'los Veranitos', en el barrio de San Francisco de Sabana Yegua, barrio del que vienen la mayoría de los niños que asisten al Veranito.

Para el siguiente curso, **esperamos con ilusión que la situación nos permita reprendre estas actividades pronto** y así seguir educando en valores a los niños y niñas de Sabana Yegua.







## SONRÍE Y VIDA

El proyecto de Sonríe y Vida tiene por objetivo promover la salud como un estado de completo bienestar físico, mental y social, y no solamente la ausencia de afecciones o enfermedades. A partir de ahí, promocionamos la salud y dotamos a los barrios de Sabana Yegua y de la zona, de buenas medidas preventivas y conocimientos sanitarios, con el fin de evitar que patologías leves puedan agravarse.

Este proyecto se define por su carácter presencial, y **debido a la situación de la SARS-CoV-2 la mayoría de las acciones llevadas a cabo por nuestros voluntarios no se han podido desarrollar** por el hecho de no viajar a Sabana Yegua.

## !COME, JUEGA Y CRECE!

**Uno de los proyectos que siguió en pie hasta que llegó la pandemia fueron los 'Veranitos' de los sábados, y junto a ellos las meriendas del final de cada 'Veranito'.** Después de una larga formación durante el verano 2019 y debates sobre qué alimentos y refrigerios debíamos dar, les transmitimos a los monitores la importancia de los hábitos alimentarios saludables.

Así pues el 'Veranito' de los sábados 2019-2020 antes de la pandemia, dimos un salto cualitativo en cuanto a meriendas porque cerramos un menú en verano 2019 preparado para atender a los siguientes 'Veranitos' intentando que la economía local se viera beneficiada (comprando fruta, jugos, panecillos...).

Además, **no es solo la merienda, sino que también intentamos inculcar a los más pequeños la importancia de la higiene**, así que antes de cada merienda se lavaban las manos con la ayuda de los monitores.



Anayelies, monitorea dominicana y becada de Sonríe y Crece, promoviendo la higiene.

## HIGIENE BUCAL

Debido a la suspensión del proyecto de la 'Escuelita - Clases de refuerzo' durante el verano 2020 no hemos podido seguir educando a los pequeños y jóvenes del pueblo a tener cuidado de las infecciones debido a la mala higiene dental, **cepillos y pastas de dientes se quedaron en el almacén de Sabana Yegua.**

A pesar de todo hemos podido dar un uso a este material: **la parroquia de la Sagrada familia de Sabana Yegua nos propuso dar esos cepillos y pastas de dientes a los reclusos del Centro Penitenciario de Km15** que estaban sufriendo desabastecimiento de productos básicos de higiene por causa del confinamiento. Con la donación de este material se consiguió preparar 500 kits con material de higiene básica.

**Sonríe y Crece ha podido colaborar en este proyecto de emergencia gracias a la masiva colecta de material realizada a principios de 2019.** En ella se involucró de forma muy especial 'Verduras i Fruites Eva' y muchas otras personas que realizaron donaciones a título individual. Gracias al éxito rotundo de esa campaña el verano de 2019 nos sobraron cepillos y pastas de dientes que guardamos en el almacén de Sabana Yegua.

## CONCIENCIACIÓN

Este año no hemos podido dar las charlas de concienciación a grupos organizados o asociaciones que cada verano nos demandan nuestra formación. **El objetivo de las charlas sigue siendo generar un espacio de conocimiento y resolución de dudas sobre temas de la vida cotidiana** de los habitantes de la zona. En ediciones anteriores hemos generado debates sobre la 'Nutrición, higiene alimentaria y parásitos' o 'Conflicto dominicano-haitiano' con distintos grupos de jóvenes o asociaciones del pueblo.

Actualmente, sin la aparición de ninguno de los voluntarios de Sonríe y Crece por la zona, **estamos analizando la posibilidad de dar charlas vía Internet** y empezar por grupos reducidos como los becados o los monitores de los 'Veranitos' para este

los monitores de los 'Veranitos' para este 2021. El objetivo consiste en **mantener el contacto con los becados y comprometerlos con la concienciación sobre la COVID19** entre los más jóvenes.

## ACCIONES A PIE DE CALLE

Otro de los proyectos que se ha visto afectado por la COVID19 han sido las acciones a pie de calle. Por primera vez desde el verano 2016, fecha de inicio de este proyecto, no hemos podido recorrer los barrios de Sabana Yegua haciendo las acciones de pie de calle.

Desde Sonríe y Crece lamentamos que este verano de 2020 no haya sido posible seguir con el compromiso de **transmitir la importancia de una buena higiene y prevención de la salud o informar de nociones sanitarias básicas**. Aún y así, valoramos positivamente las ediciones anteriores con la involucración en el proyecto de nuestras becadas con ambiciones en este campo, sobre todo en el verano del 2019. Esto nos lleva a confirmar que proyectos de este estilo son esenciales y deseamos poder reprendre esta acción directa con los habitantes del pueblo y con la ayuda de nuestras becadas formadas ya en el campo de la medicina cuanto antes.

## BOTIQUINES

Otra de las realidades presentes en la zona sigue siendo el acceso de los haitianos a la sanidad básica. Con el paso de esta pandemia mundial, aún **se ha acentuado más su situación de vulnerabilidad y dificultad de acceso a la sanidad básica**. Desde el verano 2018, los pueblos de Tábara Abajo y Km15 disponen de un botiquín para hacer curas básicas por parte de personas formadas en enfermería o medicina.

Por otro lado, no estamos pudiendo realizar un seguimiento correcto de los botiquines, pues el contacto con la comunidad haitiana del Km15 y Tábara Abajo es difícil. **Hasta que no volvamos en persona no podremos realizar una evaluación fiable sobre su estado y funcionamiento a lo largo de este tiempo.**



*Un grupo de niñas disfruta de la merienda de uno de los días de veranito en 2019.*

## COLABORACIÓN CON LOS PROYECTOS DE NUEVOS CAMINOS

En uno de nuestros contactos habituales con el personal de la Asociación Nuevos Caminos en Sabana Yegua, nos comentaron la dificultad de acceso a alimentos que estaban sufriendo algunos sectores sociales especialmente los más vulnerables de Sabana Yegua como consecuencia de las restricciones impuestas por la pandemia. Con el objetivo de colaborar en lo que fuese posible, **participamos en su proyecto de emergencia mediante aportaciones económicas destinadas a solventar las carencias alimentarias** de las familias más desfavorecidas.

Con nuestra colaboración se prepararon bolsas con comida suficiente para 1 adulto durante una semana. Estas raciones se han repartido entre las familias o ancianos de la zona que se encuentran en una situación más vulnerable. En total hemos podido colaborar con 3500€ provenientes de fondos propios de Sonríe y Crece y de la campaña de crowdfunding realizada en verano de 2020 con el objetivo de financiar este proyecto de emergencia. Las ayudas movilizadas por Sonríe y Crece han servido para repartir 300 raciones de 1 semana.







## SONRÍE Y CONSTRUYE

“Sonríe y Construye” se inició en 2012 con el objetivo de elaborar una casa piloto económica, resistente y confortable que se pudiera construir en Sabana Yegua. El verano de 2016 empezamos a trabajar en la optimización del sistema de recogida de residuos. Ahora estamos trabajando en un nuevo proyecto junto con Nous Camins: mejorar el modelo de vivienda popular que actualmente construyen en Sabana Yegua.

## OPTIMIZACIÓN DEL SISTEMA DE RECOGIDA DE RESIDUOS EN SABANA YEGUA

Hasta hace poco menos de cuatro años **Sabana Yegua era una población con un sistema de recogida de residuos muy precario** en la que un camión pasaba una vez a la semana, casa por casa, para llevarse los desechos. Además, la **falta de una conciencia colectiva por mantener el pueblo limpio**, la inexistencia de un servicio de limpieza urbano y la acumulación de residuos en las casas a la espera del camión provocaban la aparición de pequeños vertederos espontáneos en solares, rieras y espacios públicos, todo esto es fuente de aguas contaminadas, cucarachas y mosquitos (transmisores de enfermedades).

Sin duda alguna, podemos decir que **esta situación esta cambiando rápidamente gracias a los esfuerzos conjuntos de la Parroquia de la Sagrada Familia, Nous Camins y Sonríe y Crece**. Conjuntamente se ideó un sistema de recogida de residuos reciclables con la intención de revertir la situación a la vez que luchábamos contra la contaminación ambiental. Los objetivos son: mejorar la limpieza de la población y dotarla de los medios necesarios para poder garantizar unas condiciones de salubridad dignas.

*Los objetivos son: mejorar la limpieza de la población y dotarla de los medios necesarios para poder garantizar unas condiciones de salubridad dignas.*

Para conseguirlo, el primer paso que se dio fue crear una consciencia social al respecto y una prueba piloto con familias voluntarias del sistema de recogida de residuos plásticos.

**Hace dos años el sistema de recogida de plásticos se extendió a prácticamente todo el pueblo**, y el año pasado nos centramos en concienciar a la población y promocionar el reciclaje con la intención de aumentar la cantidad de plásticos recogidos, así como en colaborar en todo lo posible para agilizar el sistema de recogida de los plásticos. **Una de las iniciativas más importantes fue involucrar a las instituciones educativas** de Sabana

Yegua en el proyecto de reciclaje. A cada una de las escuelas se les proporcionó un “zafacón” (grandes recipientes de recogida de basuras que se utilizan en el pueblo) para poder involucrar a los alumnos y el personal de la institución en la recogida de plástico duro y así añadir el valor del reciclaje entre sus enseñanzas.

Este año hemos podido ver que el proyecto empezó funcionando muy bien con una gran colaboración de las escuelas y liceos (institutos públicos) que casi cada semana se ponían en contacto con nosotros para explicarnos cómo evolucionaban. El ayuntamiento de Sabana Yegua también se implicó haciendo pasar los camiones de recogida de plásticos una vez cada dos semanas por cada escuela. Debido a la buena acogida, en algunos liceos se tuvo que aumentar la frecuencia de recogida.

**En febrero de 2020 se celebraron las elecciones y se cambió el gobierno municipal, lo que provocó un parón del proyecto** por la falta de implicación de la nueva administración. **Con la covid-19 el parón se ha alargado indefinidamente** pues las escuelas no han vuelto a retomar la enseñanza presencial al cierre de esta memoria (09/2020).

Dada la situación actual de enseñanza a distancia y debido a los cambios en el gobierno municipal, **hemos decidido pausar la expansión del proyecto de reciclaje en las escuelas y liceos hasta que un equipo de voluntarios pueda desplazarse** para retomar el contacto con todas las instituciones y sus nuevos representantes. Esperamos que esto pueda hacerse realidad como tarde en verano de 2021 y que para entonces el curso escolar a iniciar ya pueda ser presencial.

## MEJORA DEL MODELO DE VIVIENDA POPULAR DE SABANA YEGUA

**Nuevos Caminos lleva 13 años desarrollando un proyecto de reparación y construcción de viviendas y letrinas en Sabana Yegua** y alrededores. Este proyecto empezó tras la tormenta Noel (2007), desde entonces el proyecto ha ido evolucionando y se ha ido adaptando a las necesidades de cada comunidad.



Actualmente la principal acción de este proyecto es la construcción de letrinas para mejorar la salubridad de las viviendas, aunque se sigue trabajando en la reparación y construcción de nuevas viviendas para las familias en una situación más extrema y con menos recursos.

Después de todos estos años en funcionamiento se puede afirmar que este proyecto es muy necesario, pues **las mejoras, las reparaciones y las nuevas viviendas que realiza Nuevos Caminos suponen un gran avance para las familias beneficiarias** dignificando y mejorando enormemente sus condiciones de vida. Tras recibir esta ayuda, la mayoría de familias son capaces de mejorar por sí solas muchos otros aspectos de sus vidas. A pesar de todo, el proyecto cuenta con algunas deficiencias que no permiten ofrecer las mejores condiciones de habitabilidad a las familias.

Conscientes de ello, **Nuevos Caminos y Sonríe y Crece han decidido sumar esfuerzos para investigar la posibilidad de mejorar los aspectos técnicos y arquitectónicos de las intervenciones** que se realizan de manera que sean más eficientes ofreciendo mejores prestaciones y modificando de forma mínima el presupuesto.

Debido a aspectos socioculturales y con la intención de facilitar la aceptación de los cambios, **las propuestas de mejora en la vivienda modelo parten de la no modificación del sistema constructivo** (bloque de mortero y tejado de zinc). Conscientes de la delicadez de la economía local y de la dependencia de familias enteras del sector de la construcción en Sabana Yegua, consideramos muy importante no buscar el ahorro mediante el uso de voluntarios. Es por tanto un objetivo secundario el fomento de la economía local mediante el uso de materiales y mano de obra existentes en las comunidades.

Actualmente estamos trabajando en la documentación de análisis y primeras propuestas que enviaremos a Nuevos Caminos para iniciar un debate donde discutir las mejoras propuestas al modelo de vivienda actual. Además nos encontramos en búsqueda de apoyo financiero externo para la construcción de

los primeros prototipos con el objetivo de asumir el incremento de precio final en el modelo mejorado. Bajo esta premisa el pasado octubre presentamos el proyecto a un concurso organizado por el congreso "Durability of Building Materials and Components" (DBMC). Fuimos finalistas y estamos muy contentos porque se reconoció nuestro trabajo y la importancia del proyecto.



*Miembros de Sonríe y Construye trabajando via online debido a la situación de crisis global.*

**Esperamos en los siguientes meses poder intercambiar opiniones con la parroquia y los constructores locales y así definir un modelo definitivo.** Nos gustaría poder construir un primer prototipo en el verano de 2021 estando nosotros en Sabana Yegua. No obstante, somos conscientes de que la evolución de la pandemia de COVID decidirá finalmente nuestra presencialidad.







## SONRÍE Y CRECE

Sonríe y Crece es más que un conjunto de proyectos que un grupo de universitarios lleva a cabo en verano regularmente. Detrás hay muchísimo trabajo de unos jóvenes que dedican parte de su tiempo a este maravilloso proyecto durante todo el año. A continuación queremos explicar todo el trabajo que hacemos además de nuestros proyectos ya mencionados.

## VOLUNTARIOS

El desarrollo de nuestros proyectos en Sabana Yegua sería muy complicado sin el equipo de **11 voluntarios y voluntarias que se trasladan cada verano a República Dominicana**. Este equipo siempre está formado por un grupo de miembros de la asociación con experiencia previa sobre el terreno que se encargan de supervisar los proyectos y dirigir y formar a los nuevos voluntarios, este año formado por **Alex Pla, Pere Forner, Guillem Bogunyà y Javier Comadrán**; completados por un grupo de nuevos voluntarios cuya función es dar soporte en todas las tareas y aprender lo máximo posible, pues se espera que la mayoría entren en la asociación y acaben volviendo a Sabana Yegua en calidad de responsables. Este grupo, este verano estaba formado por: **Blanca de Medrano, Ainhoa Iglesias, Miquel Ardanaz, María Iglesias, Blanca Encinar, Ana Navarro y Uxue López**.

El hecho de no haber podido viajar ha afectado a las tareas que debían desarrollar, pues parte de los proyectos han quedado suspendidos por el intenso intercambio social que suponen y el riesgo asociado a la COVID-19. A pesar de todo, **todo el equipo que debía viajar este verano ha hecho un esfuerzo para ayudar desde la distancia** en lo que fuese necesario, bien en tareas que desarrollamos en Barcelona o bien en la preparación, control y supervisión de los proyectos que sí han podido mantenerse en marcha.

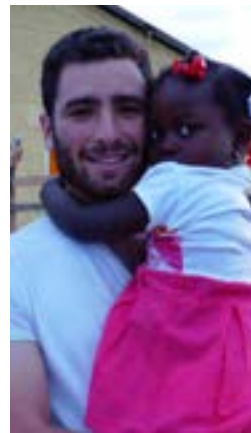
Es importante mencionar también al resto de miembros de la asociación que han ayudado en todo lo que ha sido necesario para la asociación.



Javi Comadrán



Blanca Encinar



Pere Forner



Blanca de Medrano



Anna Navarro



Guillem Bogunyà



Alex Pla



Maria Iglesias



Ainhoa Iglesias



Uxue Lopez

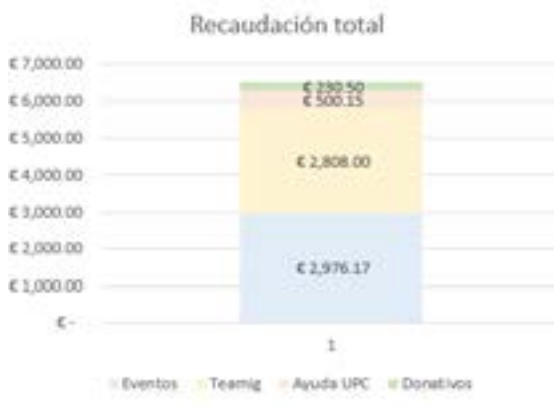


## RECURSOS ECONÓMICOS

Durante este último año, periodo entre el 01/09/2019 y el 01/09/2020, debido a la pandemia que no nos ha permitido realizar el habitual desplazamiento a Sabana Yegua, no se han realizado los gastos habituales en dietas, transporte, material, etc.

Por otro lado, **hemos recibido nuevas donaciones con el fin de combatir la situación en Sabana Yegua.**

La recaudación bruta en los eventos durante este periodo ha sido de 6.608,32€, siendo la limpia de 6.564,32€. En cuanto a gastos, el total alcanza los 4.838,2€, dejando un balance final positivo del periodo de 1.770,05 €. El **saldo total de la asociación alcanza los 17.340,62€.**



**Los ingresos se dividen en cuatro grandes bloques:** (1) ayudas de universidades para proyectos en los que colaboran estudiantes realizando tareas de cooperación internacional, (2) donaciones privadas, (3) eventos benéficos que la asociación organizados por Sonríe y Crece y (4) los beneficios de la plataforma Teaming.

Hay que destacar que, de los eventos contabilizados, el Pádel de Barcelona ha generado ingresos sin haberse realizado, quedando a la espera de la evolución de la pandemia y siendo el ingreso un depósito de los participantes.

Los eventos habitualmente son un ingreso muy estable, pero este año ha sufrido cambios: reconvertidos o cancelados. El Torneo de Pádel de Barcelona ya comentado ha sido aplazado

indefinidamente y el Torneo de Fútbol anulado. Por otro lado, el habitual Sant Jordi se ha transformado al formato digital. El Pádel de Ribes y el concierto de Navidad se desarrollaron de forma normal al realizarse a finales de 2019.

Para compensar la falta de ingresos por la cancelación de los eventos deportivos durante el confinamiento se organizó un nuevo evento: un concierto solidario vía Instagram.



**Los gastos totales en este periodo alcanzan los 4.838,27 € y se distribuyen en tres bloques: ayudas COVID-19 (3.000€, no se han considerado las ayudas del crowdfunding por ser un gasto realizado después de cerrar estas cuentas), becas (1.490€) y gastos de administración y mantenimiento (254,77€).**

El proyecto de becas ha sido el único que ha requerido de inversión económica para su desarrollo. A nivel administrativo, un cambio en el servicio contratado para la plataforma digital es el responsable del aumento de su coste anual. El objetivo de este cambio es poder recibir donaciones vía web.



## EVENTOS

### Valoración Padel'Ante 2019 en Sant Pere de Ribes

Dado el gran éxito de la 1ª edición del Torneo Padel'Ante organizada en Barcelona, vimos la posibilidad de hacer una 2ª edición del torneo en Sant Pere de Ribes. La oportunidad era perfecta porque nos permitiría coger lo mejor del torneo de Barcelona, pero con un público totalmente nuevo para Sonríe y Crece.

El torneo debía celebrarse en las instalaciones del Espai Blau, en Sant Pere de Ribes. Pero la noche antes una gran tormenta dejó las pistas inundadas y tuvimos que trasladar el torneo al Pádel Indoor CUB en un tiempo récord. ¡El resultado fue todo un éxito! Pese a las dificultades conseguimos un beneficio neto de 311€ y mucha gente que no conocía Sonríe y Crece se interesó por la organización.



*Voluntarios organizadores y participantes del Padel'Ante 2019 en Sant Pere de Ribes.*

### Recogida de botellas de cava

El primer sábado después de Reyes, miembros y voluntarios de la Parroquia de Sant Sadurní d'Anoia llevan a cabo una colecta de botellas de cava vacías que se revenden a bodegas locales para ser reutilizadas. Los beneficios que obtienen se destinan cada año a una causa social

distinta. Este año se han donado a "Yamuna", una ONG con proyectos en Madagascar. Un año más los voluntarios de Sonríe y Crece hemos participado en esta iniciativa como agradecimiento y reconocimiento de este gran trabajo que realizan, del que además hemos sido beneficiarios en numerosas ocasiones. Al final de la colecta se contabilizaron 17.217 botellas de cava ¡todo un éxito!

### Concierto de Navidad 2019

Como cada año cuando se acercan las fiestas de Navidad los voluntarios de Sonríe y Crece organizamos el Concierto Solidario, este curso fue el 23 de diciembre. Una tarde donde todos juntos celebramos la llegada de estas fechas tan especiales donde familias y amigos comparten momentos, sonrisas y felicidad. Este curso

además con especial ilusión por celebrar también el 10º aniversario de Sonríe y Crece. Durante el concierto pudimos disfrutar de la colaboración de la coral "Tal Com Sona" (de la Fundació Tallers Guinardó) y también del gran pianista Rafa Roca, que con su música nos dejó sin palabras. Todos ellos lograron hacernos pasar una tarde inolvidable con sus canciones y sus sonrisas. Al terminar las actuaciones, como ya es costumbre, se sirvió un riquísimo pica-pica dando la oportunidad a los invitados a poder compartir un rato agradable y divertido. Finalmente, gracias a las generosas donaciones conseguimos recaudar 1.268 euros netos para los proyectos de la asociación.



*Concierto solidario en Barcelona, Navidad 2019.*



## Mención al Padel'Ante 2020 en Polo de Barcelona

Debido a la crisis del coronavirus no pudimos celebrar la 3ª edición del Torneo Padel'Ante en el Polo de Barcelona que estábamos organizando cuando el primer confinamiento fue decretado. ¡Fue una gran lástima porque veníamos con grandes ideas que seguro que hubieran gustado mucho a los participantes! Visto el éxito que han tenido las ediciones pasadas en Barcelona y Sant Pere de Ribes, ¡en cuanto sea posible volveremos a organizar otro!

## Sant Jordi Virtual

Como cada año, el 23 de abril celebramos la Diada de Sant Jordi (fiesta local en Cataluña), pero en esta ocasión fue algo diferente: decidimos realizar una venta online de rosas virtuales a modo simbólico y solidario para seguir llenando ese día de rosas a pesar del estricto confinamiento que estábamos viviendo. La jornada fue un verdadero éxito gracias a la implicación de los voluntarios de Sonríe y Crece y a la buena acogida que tuvo entre los seguidores de nuestras redes sociales. ¡Muchísimas gracias a todos!



Cartel Rosa Solidaria por Sant Jordi 2019.

## Mi Grano de Arena

Dada la dependencia de muchas familias en la economía sumergida y los ingresos diarios que esta genera, la población se vio gravemente afectada por la limitación

del trabajo por tener que quedarse confinados en casa. Por este motivo consideramos oportuno ayudar a Nuevos Caminos a **garantizar una alimentación digna a estas familias que tanto lo necesitan**, y que no podían salir a trabajar para conseguir el dinero necesario para cubrir sus necesidades básicas, entre ellas la nutrición.

Para ayudar en un momento de pandemia tuvimos que utilizar una herramienta de donaciones online llamada 'Crowdfunding'. La plataforma que utilizamos fue Mi grano de arena y la campaña tuvo lugar entre los meses de agosto y septiembre. El objetivo era sumar al proyecto que estaba desarrollando Nuevos Caminos y la parroquia de la Sagrada Familia de Sabana Yegua para ayudar a las familias de los colectivos más vulnerables a abastecerse de alimento. En este grupo se encontraban familias con muy pocos recursos, ancianos, niños... Cada 12€ conseguíamos abastecer de comida a 1 adulto durante 1 semana. De esta forma ayudamos a que la crisis sanitaria no dejase en una situación más crítica a sectores sociales que ya eran muy vulnerables antes de la crisis. Con esta herramienta **conseguimos 492,7€ para el proyecto**, que también se financió con recursos propios de Sonríe y Crece.

La malnutrición, uno de los problemas más frecuentes que sufren a día de hoy los vecinos de Sabana Yegua, debilita de forma importante el sistema inmunológico aumentando las posibilidades de que se enfermen y empeore severamente su salud. Esto es debido a un déficit en alimentos ricos en vitamina A, C, D y E y antioxidantes, además de otros nutrientes que mantienen el sistema inmunológico funcionando a un nivel óptimo. Todo ello unido al exceso de consumo de comida basura y productos ultraprocesados con altos contenidos en azúcares que tienden a producir una respuesta inflamatoria, perjudica gravemente el estado físico de enfermos por Covid-19.

## RETOS DE FUTURO

Mirar hacia delante es imprescindible para seguir avanzando y mejorar. **En Sonríe y Crece** somos conscientes y por eso **nos gusta hacer revisiones del estado de nuestros proyectos para identificar donde se puede mejorar**, y así marcar nuevos objetivos que cumplir cada año para ofrecer una mejor ayuda en Sabana Yegua y mejorar el funcionamiento interno de la asociación.

A continuación, os presentamos detallados los retos que tenemos a nivel de cada proyecto de Sonríe y Crece:

### Becas: Escolares y Universitarias

**Este curso 2019-2020 contamos con tres becas universitarias** y, si todo sigue como hasta ahora, en tres años vista podríamos tener cinco becados universitarios. Para nosotros es muy importante que los niños y niñas que hemos becado durante la etapa escolar puedan seguir formándose.



*Parte del equipo que se trasladó a Sabana Yegua en 2019 con los becados y becas.*

Para poder garantizar su formación profesional necesitamos encontrar la manera de ganar financiación, ya sea a través de donaciones, premios o ganando participación en nuestros eventos. **Este año hemos conseguido el compromiso de nuevos donantes para el programa**

**de becas** que nos ayudan a garantizar la viabilidad del proyecto, pero para poder ofrecer nuevas oportunidades a otros jóvenes deberemos seguir trabajando para conseguir más financiación.

Este año se añaden las dificultades derivadas de la pandemia: la virtualidad de las clases pone en grandes dificultades a nuestros alumnos, pues la mayoría no cuentan con ordenadores o internet estable como para poder seguir las clases. Ayudarles a superar estas dificultades y darles soporte en cualquier problema derivado de la situación actual es nuestro mayor reto.

### Veranitos y formación de monitores

Desde que se iniciaron las restricciones por la pandemia no hemos podido realizar ningún día de veranito ni actividades para que los monitores hagan grupo.

Tras meses en esta situación, sin haber podido realizar la formación de monitores en verano y sumando la situación de relevo generacional en que dejamos el grupo de monitores en verano de 2019 **tenemos el reto de** evitar la desaparición del grupo de monitores y, en cuanto sea posible, **unir a más jóvenes dominicanos a este proyecto y que aquellos que colaboran con nosotros sigan contribuyendo en esta causa.**

En lo que respecta a los veranitos, **nos proponemos conseguir una relación más cercana y de confianza con las familias de las comunidades** en las que actuamos. Es imprescindible que nos demos a conocer y trabajemos nuestra relación con los adultos de las comunidades para que los niños y niñas sigan viniendo a las actividades que organizamos.

### Sonríe y Vida

En cuanto se puedan reunir de nuevo los niños en el Veranito se retomarán las meriendas y con ello las indicaciones para los monitores para mejorar y aprender sobre los hábitos alimentarios y la higiene.

Por otro lado, desde España **estamos analizando la posibilidad**

**de dar charlas vía Internet y empezar por grupos reducidos como los becados o los monitores** de los 'Veranitos' para este 2021. Y así mantener el contacto con ellos y comprometernos con la concienciación sobre la COVID19 entre los más jóvenes.

**En cuanto sepamos que podremos viajar iniciaremos campañas** de recogida de cepillos y pastas de dientes para seguir con los hábitos de higiene bucal en la Escuelita.



*Una de nuestras voluntarias con una niña del KM15 de Azua durante uno de los veranitos.*

## Sonríe y Construye

**Nuestro principal objetivo es reactivar la expansión del proyecto de reciclaje** a las escuelas y liceos en cuanto sea posible y mejorar las actividades que se realicen desde estas instituciones con el objetivo de promover el reciclaje en las aulas.

En lo que respecta al nuevo proyecto de mejora del modelo de vivienda de Sabana Yegua, seguiremos trabajando en él y buscando fuentes de financiación con el objetivo de poder construir un primer prototipo en verano de 2021.

## La Asociación

A nivel interno también tenemos retos para seguir mejorando. **En los últimos años Sonríe y Crece se ha expandido mucho, tanto en proyectos como en**

**miembros.** Una asociación más grande implica una mejor organización y reparto de tareas. Para poder asumir toda la carga de trabajo y con la intención de seguir sumando nuevos voluntarios y voluntarias a nuestra asociación **hemos iniciado un programa de voluntariado en Barcelona** que consiste en ayudar de forma puntual en las tareas de mantenimiento de la asociación, organización de eventos, gestión de redes sociales, etc.

Además estamos haciendo un gran esfuerzo por adaptar nuestra estructura y modo de operar a la situación actual haciendo uso de herramientas que nos facilitan el trabajo en equipo a distancia y adaptando los eventos a formatos virtuales.



*Dos de nuestros voluntarios se hacen una foto de recuerdo el último día de veranito en el KM15 (Agosto 2019).*

## COLABORADORES

Cada año recibimos el apoyo y colaboración de empresas, instituciones e iniciativas públicas y privadas que nos ayudan a realizar nuestros proyectos, darnos a conocer o simplemente nos facilitan la realización de nuestras tareas donando material o cediéndonos espacios para la realización de eventos.

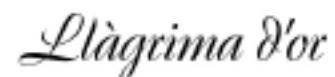
A todos vosotros os debemos muchísimo y os estaremos siempre agradecidos por el esfuerzo conjunto que hemos realizado para seguir ayudando: sin vosotros sería muy difícil que Sonríe y Crece siguiese desarrollando sus proyectos.

En esta página queremos haceros un pequeño homenaje a todos vosotros, no solo a las empresas e instituciones, también a aquellos que habéis participado en los eventos o habéis hecho donaciones puntuales o periódicas.

¡Muchísimas gracias a todos por formar parte de “Sonríe y Crece”!

Agradecimientos especiales:

Padel Indoor Club Garraf / Espai Blau / English Summer S.A. / Ana Matas / Fruites i Verdures EVA (@fruitesiverdureseva) / DJ Rulu (@djrulu) / Fundació Pere Terres / Caves Torre Blanca - Llagrima d'Or / Escola Internacional del Camp (EIC) / Col·legi Xaloc / Escola Salle de Cassà de la Selva / TechSoup Spain / Universitat Politècnica de Catalunya



**UNIVERSITAT POLITÈCNICA DE CATALUNYA  
BARCELONATECH**

Centre de Cooperació per al Desenvolupament



## ¿QUIERES COLABORAR CON NOSOTROS?

### Colabora económicamente

Cuenta Bancaria: La Caixa | 2100-3306-16-2200355300

Código de donaciones Bizum : 00167

Teaming: Asociación Sonríe y Crece de Jóvenes

### Beca un niño

Contacto: Cristina Farreras

Telefono: +34 639 20 83 37

### Sensibiliza a tu entorno:

Contacto: Javi Comadrán

Telefono: +34 671 92 37 37

### Involucra a tu empresa:

Contacto: Pere Forner

Telefono: +34 683 56 22 55





**ASOCIACIÓN SONRÍE Y CRECE DE JÓVENES**

[www.sonrieycrece.es](http://www.sonrieycrece.es)  
[sonrieycrece@gmail.com](mailto:sonrieycrece@gmail.com)

